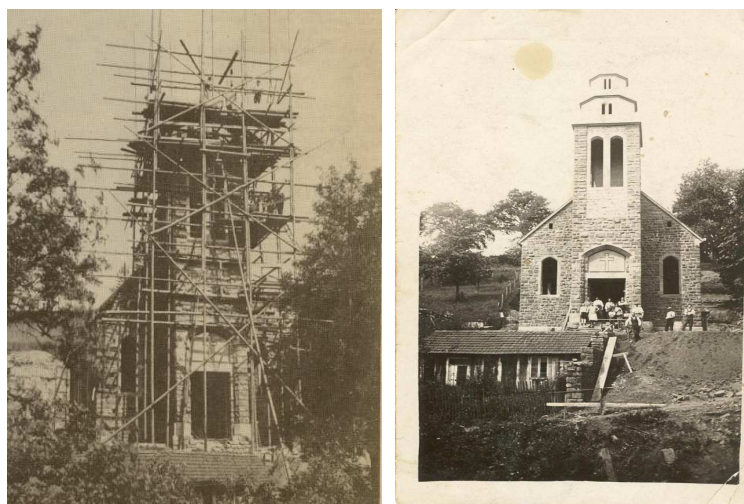


## Construction de l'église

La religion catholique a toujours été prédominante à Frohmuhl. Les paroissiens allaient à l'église à Tieffenbach à pied ou en train. Le besoin d'avoir leur propre église était de plus en plus pressent et c'est le Maire Gaston Krumacker qui fut à l'origine du projet de construction d'un édifice religieux. En 1923 l'architecte Haentzler de Strasbourg a établi les plans et les devis. Le 17 novembre 1928 l'évêque a rendu visite à la paroisse. Le 27 juillet 1930, le préfet est venu dans la commune discuter du projet de construction de l'église suivant le souhait de la population et du Conseil Municipal.

La construction a démarré en 1930. Pour récolter de l'argent, les hommes se rendaient dans les villages voisins et même plus loin (par exemple ils allaient en train jusqu'à Herbitzheim dans un sens et Ettendorf dans l'autre). Le terrain choisi était un terrain de M. Krumacker. Il a servi de carrière car on y a extrait le grès qui a été taillé et utilisé pour la construction. Les tailleurs de pierre du village ont participé: Ernest et Joseph KURTZ, Ernest ARNOLD, Joseph HERRMANN, Eugène et Raymond ZWIEBEL, Joseph WALTER.

Le 29 novembre 1931 a eu lieu la bénédiction de la 1<sup>ère</sup> pierre en présence de Monseigneur Kolb, évêque de Strasbourg, et de nombreux curés du secteur.



*L'église en construction*

Le gros œuvre a été réalisé par l'entreprise Stoebener. Elle a également fourni le terrazzo du sol qui a été posé par des bénévoles. D'autres bénévoles se sont également chargés de la pose du plafond. Pour monter les pierres de l'édifice, une rampe d'accès a été installée et les pierres transportées dans de petits wagonnets



La pierre en grès de l'autel provenait de la carrière Reinberger de Petersbach.

La menuiserie Naegely de Weislingen a fabriqué les bancs.



L'orgue a été financé principalement par Barbe et Marie Mincker.



Ayant vu les stations du chemin de croix en céramique au Mont St Odile, il a été décidé de réaliser les mêmes mais en plus petit. Elles ont été commandées à Soufflenheim et réalisées au fur et à mesure de la disponibilité financière.



***Particularité : le Christ est représenté sans couronne d'épines sur toutes les stations.***

Le saint patron de l'église est St Gall, un moine irlandais. Il y est né en 551. Il a parcouru l'Angleterre puis la France et s'est installé dans les Vosges. Après y

avoir créé plusieurs monastères, il est parti en Allemagne puis en Suisse où il mourut le 16 octobre 646.



*Vue de l'intérieur de l'église avant les transformations  
La fresque derrière l'autel représente le Christ au centre, Ste Madeleine à gauche et St Gall  
à droite*

Le 29 janvier 1933 a eu lieu la bénédiction des cloches.



*Les cloches parées et décorées sur une charrette devant l'ancien restaurant Doerflinger*



Frohmuhl, le 29 Janvier 1933

Aujourd'hui a eu lieu à l'Eglise la bénédiction  
 du 2 cloches de l'Eglise de Frohmuhl. -  
 Les parrain et marraine aux dites cloches ont été  
 Ste. { M. Kurtz Joseph, membre du conseil municipal, et  
 Madeleine { M. Flore Speich née Krumacker  
 pour la cloche offerte à l'Eglise par la famille Krumacker  
 et  
 Ste. { M. Walter Michel, et M. Marie Walter  
 Thérèse { pour la cloche offerte par les habitants de Frohmuhl.  
 La bénédiction a eu lieu par l'abbé Rauch  
 curé à Ziefersbach. Les cérémonies ont commencé  
 à 14 heures et s'est terminée à 15 heures  
 de l'après-midi.  
 Le Maire  
 F. Krumacker

**Extrait du registre de délibération du Conseil Municipal**

L'une des cloches a été offerte par la famille Krumacker et nommée Sainte Madeleine. Ses parrain et marraine ont été M. Joseph Kurtz, membre du Conseil Municipal et Mme Flore Speich née Krumacker. La seconde cloche est nommée Sainte Thérèse et fut offerte par les habitants de Frohmuhl. M. Michel Walter et Mme Marie Walter furent les parrain et marraine de celle-ci.

Le 8 février 1933 les 2 cloches ont été mises en branle pour la 1<sup>ère</sup> fois. Ce fut un grand événement pour la communauté catholique du village.

Frohmuhl, le 8 février 1933

Aujourd'hui ont été mises en branle pour  
 la 1<sup>ère</sup> fois les 2 cloches  
 Ste. Madeleine, et offerte par les habitants de  
 Ste. Thérèse  
 et ont fait entendre leurs sons pour la 1<sup>ère</sup> fois  
 de l'après-midi  
 Le Maire  
 F. Krumacker

**Extrait du registre de délibération du Conseil Municipal**

L'église a été inaugurée en 1934 par le Maire Gaston Krumacker et Monseigneur Rauch, évêque de Strasbourg.  
 Le coût de l'église était de 204 999 francs.

Pendant la 2<sup>e</sup> guerre mondiale les 2 cloches ont été décrochées et emportées mais heureusement non détruites. Ci-dessous un texte relatant cet épisode :

|   |   |
|---|---|
| <p>Auch die Pfarrei Frohmuhl entging den Wirren des Krieges nicht. Den Einwohnern widerfuhr das gleiche Leid wie die anderen Gemeinden in der Region. Auch die Glocken entgingen der Besatzung nicht. Wie in den anderen Gemeinden wurden die beiden schönen und zehn Jahre zuvor geweihten Glocken weggebracht. Am Bahnhof von Puberg wurden sie verladen, doch der Zug wurde später in Ingwiller blockiert, so dass dort die Glocken nach Beendigung des Kriegs wieder abgeholt werden konnten.</p> | <p>Traduction :<br/>La paroisse de Frohmuhl n'a pas échappé aux aléas de la guerre. Les habitants ont eu droit aux mêmes malheurs que les autres villages de la région .Même les cloches n'ont pas échappé à l'occupation. Comme dans les autres communes, les 2 belles cloches bénies 10 ans auparavant ont été emportées. Elles ont été chargées à la gare de Puberg, mais le train a été bloqué plus tard à Ingwiller, ainsi les cloches ont pu être récupérées à la fin de la guerre.</p> |
|---|---|

L'église est toujours encore la fierté du village. Sa particularité est son clocher en béton. Etais-ce une idée de l'architecte ou une question financière comme le disaient certains ?